

Prírodné a kultúrne dedičstvo v pohraničí – obce Krasňany a okolia

Dziedzictwo przyrodnicze i kulturowe terenu pogranicza – Gminy Krasňany i okolic

Konferencja w ramach projektu: „Szlakiem atrakcji”

Projekt realizowany przez: Gmina Strumień

Partner projektu: Gmina Krasňany



Obec Krasňany



Obec Krasňany leží vo východnej časti Žilinskej kotliny v doline potoka Kúr. Prvá písomná zmienka o Krasňanoch ako o obci Karazna bola zaznamenaná v roku 1354. Od stredoveku patrila hradnému panstvu Starý hrad – Varín. V doline Kúr sa v 17.–18. storočí dolovalo železo. Dnes je to turisticky významná dolina, na juhu ohraničená strmými svahmi Jedľoviny (1035 m) a Kopy (1140 m), na severe strmými svahmi Prostej (1144 m).

Miejscowość Krasňany



Miejscowość Krasňany leży we wschodniej części Kotliny Żilinskiej w dolinie potoku Kúr. Pierwsza pisemna wzmianka o Krasňanach, w której występują pod nazwą Karazna, pochodzi z roku 1354. Od średniowiecza należały ona do państwa feudalnego Starý Zamek – Varín. W dolinie Kúr w XVII-XVIII wieku wydobywano żelazo. Obecnie dolina ta pełni ważną funkcję turystyczną, od południa zamykają ją strome zbocza Jedľoviny (1035 m) i Kopy (1140 m), a od północy tak samo strome stoki Prostej (1144 m).

Kaštieľ Krasňany



Príbeh Krasňanského kaštieľa sa začal písať v 15. storočí. Krasňany vtedy patrili starej a významnej šľachtickej rodine Pongráczovcov. Archív uvádza, že v roku 1561 tu rodina prestavala svoju starú neskorogotickú kúriu na rodové sídlo, renesančný kaštieľ. Okolo kaštieľa bola vodná priekopa, do objektu sa vchádzalo cez padací most, ktorého pozostatky sú dodnes zachované na pôvodnom vstupnom portáli. Od konca 19. storočia sa realizovala generálna obnova s prístavbou kaplnky. Dnes je Krasňanský kaštieľ v súkromnom vlastníctve a našou víziou je prinavrátiť mu pôvodný charakter s ohľadom na súčasnú dobu.

Dwór obronny w Krasňaniach



Historia dworu w Krasňanach sięga XV wieku. Właścicielami Krasňan był wówczas stary i znaczący ród szlachecki Pongráczów. W archiwum znajdują się dokumenty, w których podano, że w 1561 roku rodzina ta przebudowała swój stary późnogotycki dwór w stylu renesansowym i uczyniła z niego siedzibę rodową. Wokół dworu znajdowała się fosa wodna, a dostawano się do niego zwodzonym mostem, którego ślady do dzisiaj zachowały się na portalu wejściowym z tamtych czasów. Pod koniec XIX wieku przeprowadzono remont generalny oraz dobudowano kaplicę. Obecnie dwór w Krasňanach jest własnością prywatną, a my chcielibyśmy, by przywrócono mu pierwotny charakter uwzględniając równocześnie współczesne wymogi.

Príroda v okolí

Okoliczna przyroda



Obec Krasňany sa nachádza v podhorí Malej Fatry, ktorá patrí k turisticky najnavštevovanejším pohoriam v rámci Slovenska. Priamo z obce smerom na hrebeň Malej Fatry vedie turistická trasa dolinou Kúr. V minulosti prebiehal v lesoch malej Fatry čulý hospodársky ruch ako ťažba železnej rudy, či pálenie dreveného uhlia, v súčasnosti sa hospodárska činnosť zameriava najmä na ťažbu dreva a poľovníctvo.

Miejscowość Krasňany znajduje się na pogórzu Małej Fatry, która jest jednym ze słowackich pasm górskich najczęściej odwiedzanych przez turystów. Bezpośrednio z Krasňan można się dostać na grzbiet szlakiem turystycznym z doliny u Kúr. W przeszłości w lasach Małej Fatry prowadzono ożywioną gospodarkę, między innymi wydobywano rudę żelaza, wypalano węgiel drzewny, a obecnie działalność gospodarcza polega przede wszystkim na pozyskiwaniu drewna i myślistwie.

Budatínsky hrad



Budatínsky hrad sa nenachádza na kopci, ale na sútoku riek Váh a Kysuca. Pamiatka s najstaršími zachovanými časťami z 14. storočia je však písomne doložená už v 13. storočí. Obkolesená je historickým parkom. Budova hradu je využívaná ako múzeum. Príľahlá hospodárska budova z 18. storočia je v rekonštrukcii. Ďalšie stavby v areáli slúžia ako administratíva Považského múzea v Žiline. V budove hradu si po zakúpení vstupníkov pozriete drotársku expozíciu a hradné expozície.

Zamek w Budatínie



Zamek w Budatínie nie został zbudowany na wzniesieniu, lecz w widłach rzek Wagu i Kysucey. Najstarsze zachowane części tego zabytku pochodzą z XIV wieku, ale pisemne wzmianki o nim pojawiały się już w XIII wieku. Zamek jest otoczony zabytkowym parkiem, a w samym zamku znajduje się siedziba muzeum. Przylegający do zamku budynek gospodarczy został zbudowany w XVIII wieku, a obecnie jest remontowany. W pozostałych budynkach, należących do kompleksu zamkowego, mieści się administracja Považského múzea (Muzeum Dorzecza Wagu) w Žiline. Po zakupieniu biletów wstępu na zamek można obejrzeć ekspozycję druciarstwa i wystawy prezentujące historię oraz wyposażenie zamku.

Hrad Strečno



Hrad Strečno z prelomu 13. a 14. storočia je dnes verejnosti prístupný ako konzervovaná ruina. Na tú dobu bol najlepšie opevneným hradom na Hornom Považí. V priestore hradu je nainštalovaná expozícia, ktorá pozostáva z archeologickej časti, historickej časti a hradnej kuchyne. Najznámejšou historickou osobnosťou, ktorá na hrade žila, je Žofa Bosniaková. Pre svoje dobré skutky a pomoc chorým a chudobným, bola nazývaná aj Svätica zo Strečna. Pod hradom sa nachádza stredoveká dedina – Paseka. Pozostáva z piatich malých drevených domčekov so slamenými strechami.

Zamek Strečno



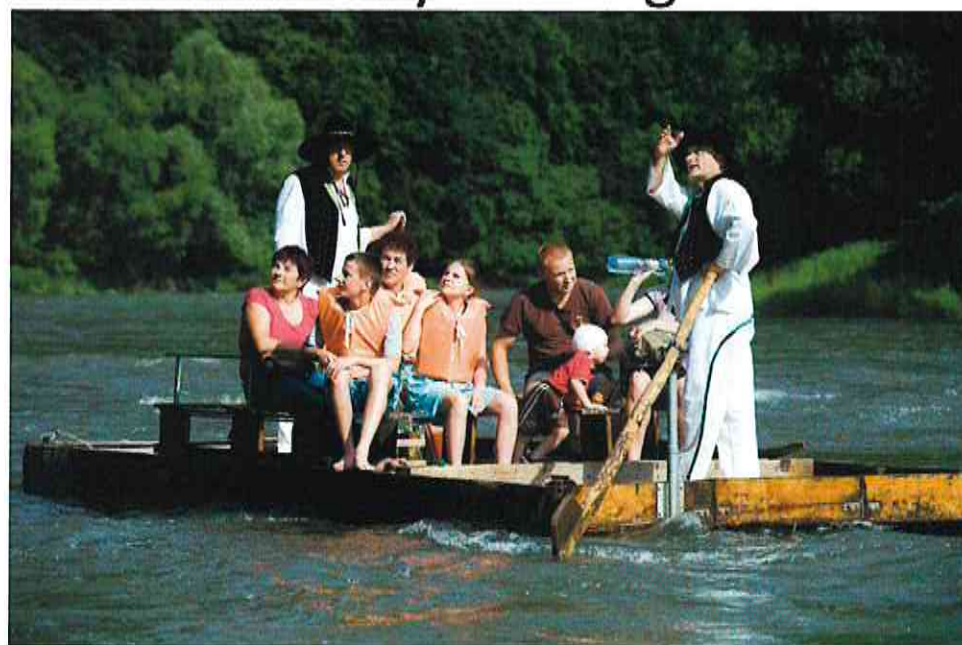
Zamek Strečno z prelomu XIII i XIV wieku jest obecnie udostępniony zwie-dzającym jako zachowane ruiny. W czasach swojej świetności był najlepiej ufortyfikowanym zamkiem w górnym dorzeczu Wagu. Na terenie zamku powstała ekspozycja, która składa się z części archeologicznej, historycznej oraz kuchni zamkowej. Najważniejszą osobistością, która mieszkała na tym zamku była Żofia Bosniaková. Dzięki swoim dobrym uczynom oraz pomocy, jaką niósła chorym i biednym, nazywana była Świętą ze Strečna. Pod zamkiem powstała rekonstrukcja średniowiecznej wioski o nazwie Paseka. Składa się ona z pięciu małych drewnianych chat krytych słomianymi strzechami.

Plte na Váhu



Na plti sa dozviete mnoho zaujímavostí, medzi nimi aj to, že začiatky pltníctva na našej najdlhšej rieke Váh sa datujú od 11. storočia a že obídenie brál Margita a Besná priamo na tomto úseku znamenalo už bezproblémový „let“ plti do Dunaja či až do Čierneho mora. No oveľa viac Vám porozprávajú zhovorčiví pltníci, ktorí výklad o histórii pltníctva pretkávajú dobrodružnými a zábavnými historkami.

Tratwy na Wagu



Na tratwie można dowiedzieć się wielu ciekawych rzeczy, między innymi tego, że początki flisactwem na naszej najdłuższej rzece Wagu zajmowano się już od XI wieku oraz że okrążenie skał Margita i Besná, znajdujących się właśnie na tym odcinku, oznaczało dalszy bezproblemowy spływ tratwą do Dunaju, a nawet do Morza Czarnego. O wiele więcej mogą jednak opowiedzieć rozmowni flisacy, którzy wykład o historii flisactwa przeplatają opowieściami o przygodach i zabawnymi historyjkami.

Rozhláďňa na vrchu Špicák



Nachádza sa nad obcou Strečno. Rozhláďňa stojí v nadmorskej výške 620 m n. m., je vysoká 8,2 m a celá je postavená z dreva. Z rozhláďne vás očaria pôsobivé panoramatické výhľady na Žilinskú kotlinu, hrebeň Malej Fatry, časť Kysuckej vrchoviny a Strážovské vrchy. Raritou je určite výhľad na 4 okolité hrady – Strečno, Starý hrad, Budatínsky hrad a Lietavský hrad. Prístup k nej je možný po žltej turistickej značke, ktorá začína pod hradom.

Wieża widokowa na górze Špicák



Wieża widokowa, znajdująca się na wysokości 620 m n.p.m., która wznosi się nad Strečnem, ma wysokość 8,2 m i w całości została zbudowana z drewna. Z wieży rozpościera się przepiękny panoramiczny widok na Kotlinę Žilinską, pasmo Malej Fatry, część Wyżyny Kysuckiej oraz Strážovské vrchy. Specjalną atrakcją jest na pewno widok na 4 okoliczne zamki – Strečno, Starý Zamek, Zamek w Budatínie i Zamek Lietavski. Na wieżę można dostać się żółtym szlakiem turystycznym, który zaczyna się pod zamkiem w Strečnie.

Starý hrad



*Najstarší hrad na Považí, tzv. **Starý hrad**. Postavený bol pravdepodobne v 13. storočí, strážil starú cestu a brod na rieke Váh. Známy bol aj pod menom Varín. Z veľkého hradného komplexu je dnes zrúcanina, čiastočne je zachovaná veža a vidieť zvyšky paláca. V roku 2017 bol zapísaný medzi národné kultúrne pamiatky SR. Hrad ponúka krásny pohľad na Domašínsky meander a Lúčanskú Malú Fatru.*

Stary Zamek



VLM Vlado

*Najstarszy zamek w dorzeczu Wagu, tzw. **Stary Zamek**. Prawdopodobnie został zbudowany w XIII wieku, by chronić trakt i bród na rzece Wag. Znany był również pod nazwą Varín. Z dużego kompleksu zamkowego dziś pozostały ruiny, częściowo zachowała się wieża oraz widoczne są pozostałości pałacu. W 2017 roku został on wpisany na listę zabytków kultury o znaczeniu narodowym Republiki Słowackiej. Z zamku jest piękny widok na Domašínsky meander oraz Lúčanską Małą Fatrę.*

Asfaltový lom v Nezbudскеj Lúčke



V Nezbudскеj Lúčke pri Žiline sa nachádza jediný lom na ťažbu prírodného asfaltu v Európe. Jeho výskyt bol známy už na začiatku 20. storočia, spoločnosť Asfalta začala ťažiť pred prvou svetovou vojnou. Produktom Lomu Nezbud bola štrková drvina s asfaltovým tmelom. Do roku 1928 sa vyrobilo 5000 metrov kubických zmesi ročne. Ložisko bolo okolo roku 1962 pred vyčerpaním a dnes má len geologický význam. Miestni spomínajú, že ťažba smolencia, ako ľudovo nazývajú asfalt, prestala kvôli zatápaniu postupne sa prehlbujúceho lomu už v roku 1942. Jazero dnes dosahuje značnú hĺbku a vyžiadalo si už nejedného utopeného. Plávanie preto zakázali, no lokalitu obľubujú rybári. Potápači našli na dne granát z 2. svetovej vojny.

Kopalnia asfaltu w Nezbudскеj Lúčke



W Nezbudскеj Lúčke koto Žiliny znajduje jedyna w Europie kopalnia naturalnego asfaltu. O jego występowaniu wiadano już na początku XX wieku, spółka Asfalta zaczęła wydobywać to złożo jeszcze przed pierwszą wojną światową. Produktem Kopalni Nezbud było kruszywo żwirowe z lepiszczem asfaltowym. Do roku 1928 wydobywano 5000 metrów sześciennych mieszanki rocznie. Zložo zostało niemal całkiem wyczerpane okolo roku 1962 i obecnie ma jedynie znaczenie geologiczne. Tutejsi mieszkańcy wspominają, że wydobywania smolencia, jak potocznie nazywają asfalt, zaprzestano już w 1942 roku z powodu zalewania wodą coraz głębszej kopalni. Obecnie powstałe jezioro ma znaczną głębokość i wiele osób już w im utonęło. Dlatego kąpiel w nim została zabroniona, ale jest to miejsce często odwiedzane przez wędkarzy. Nurkowie znaleźli w nim granat z II wojny światowej.

Jánošíkové diery - Terchová

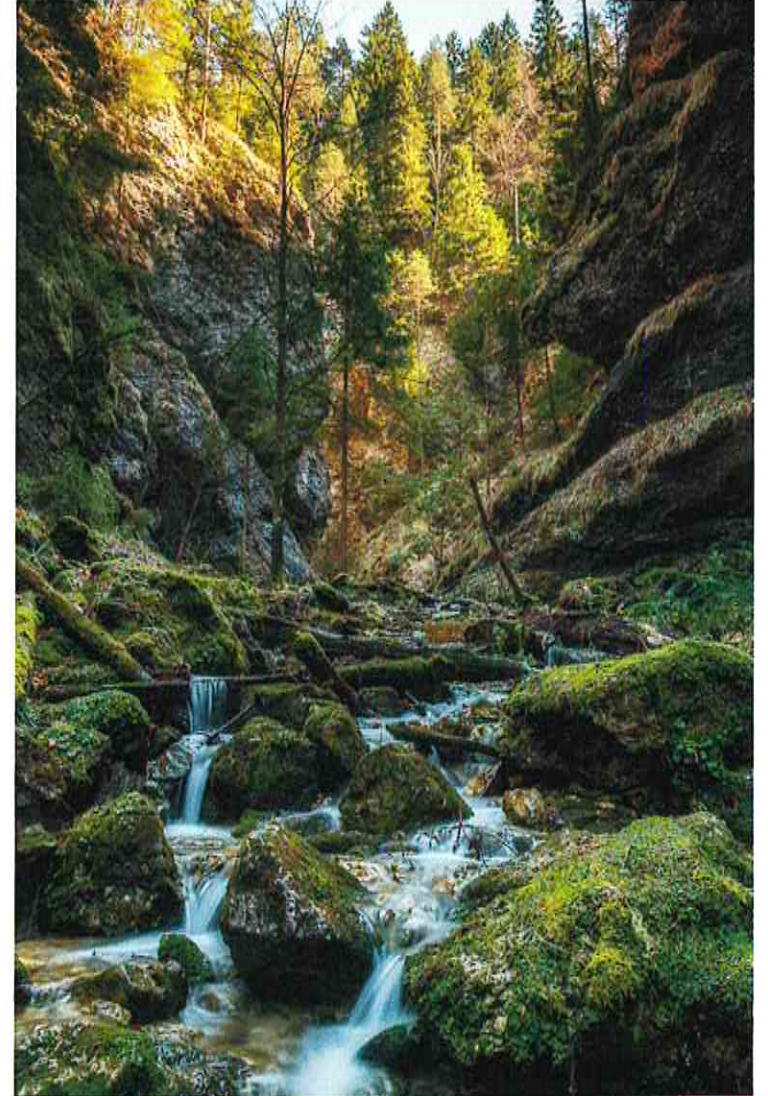


Jánošíkove diery sa nachádzajú v národnej prírodnej rezervácii Rozsutec. Skladajú sa z troch ucelených častí: Dolné diery, Nové diery a Horné diery. Nájdeme tu viac ako 20 vodopádov a množstvo jedinečných druhov rastlín a živočíchov. Diery sú prístupné atraktívnymi značenými turistickými chodníkmi s lávkami, rebríkmi a reťazami. Východiskom do Dier sú osady patriace do katastrálneho územia obce Terchová - Štefanová a Biely Potok. V Dolných dierach je vybudovaný náučný chodník.

Jánošíkové diery - Terchová



Jánošíkove diery ležq na terenie rezerwatu przyrody Rozsutec. Składają się z trzech części: Dolné diery, Nové diery oraz Horné diery. Znajduje się tutaj ponad 20 wodospadów oraz występuje wiele rzadkich gatunków roślin i zwierząt. W Dierach można poruszać się atrakcyjnymi znakowanymi szlakami turystycznymi z kładkami, drabinkami i łańcuchami. Punktami wypadowymi w Dierach są przysiółki należące do Terchowej - Štefanová oraz Biely Potok. V Dolných dierach wytyczono ścieżkę edukacyjną.



Rozhľadňa Terchovské srdce



Jánošíkove diery sa nachádzajú v národnej prírodnej rezervácii Rozsutec. Skladajú sa z troch ucelených častí: Dolné diery, Nové diery a Horné diery. Nájdeme tu viac ako 20 vodopádov a množstvo jedinečných druhov rastlín a živočíchov. Diery sú prístupné atraktívnymi značenými turistickými chodníkmi s lávkami, rebríkmi a reťazami. Východiskom do Dier sú osady patriace do katastrálneho územia obce Terchová - Štefanová a Biely Potok. V Dolných dierach je vybudovaný náučný chodník.

Wieża widokowa Terchovské Serce



Jánošíkove diery znajdują się terenie rezerwatu przyrody Rozsutec. Składają się z trzech części: Dolné diery, Nové dieryia Horné diery. Znajduje się tutaj ponad 20 wodospadów oraz wiele rzadkich gatunków roślin i zwierząt. W Dierach można poruszać się atrakcyjnymi znakowanymi szlakami turystycznymi z kładkami, drabinkami i łańcuchami. Punktami wypadowymi w Dier są przysiółki należące do Terchowej - Štefanová oraz Biely Potok. W Dolných dierach wytyczono ścieżkę edukacyjną.

Terchovský betlehem



Nájdete ho v predsieni kostola sv. Cyrila a Metoda a je to najstarší pohyblivý, drevený, vyrezávaný betlehem na Slovensku. Autorom bol známy rezbár Štefan Hanuliak. Betlehem má tri časti, ktoré predstavujú „starú“ Terchovú s remeslami a kopicami, „skromný Betlehem“ – miesto Ježiškovho narodenia a „prepychový“ Jeruzalem. Pôvodné plastové postavičky boli postupne nahradené figúrkami z lipového dreva.

Szopka ruchoma w Terchowej



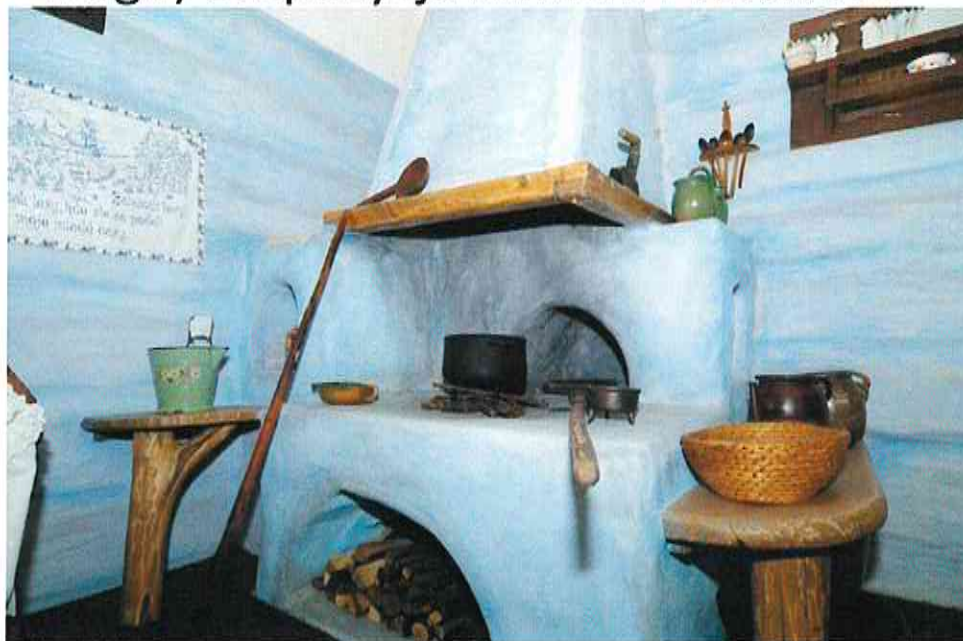
W przedsionku kościoła pw. św. św. Cyryla i Metodego znajduje się najstarsza na Słowacji, ruchoma, wyrzeźbiona w drewnie szopka. Jej autorem był znany rzeźbiarz Štefan Hanuliak. Szopka jest podzielona na trzy części, które prezentują „starą“ Terchovą z jej rzemiosłami i zabudowaniami, „skromną szopkę“ – miejsce narodzenia Jezusa i „wspaniałą“ Jerozolimę. Pierwotnie figurki w szopce były wykonane z tworzywa sztucznego, ale zostały zastąpione figurkami z lipowego drewna.

Považské múzeum expozícia Jánošík a Terchová



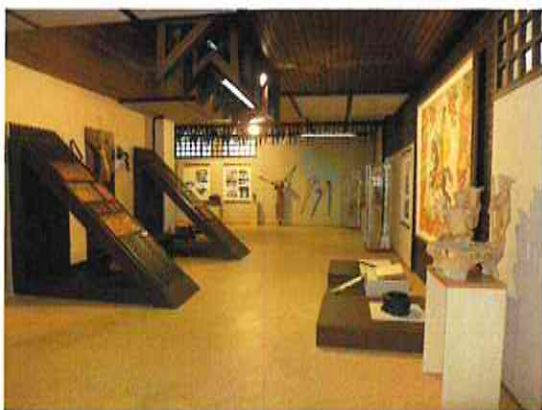
Jánošíkovi a dávnmému životu v obci Terchová sa venuje stála expozícia Múzea J. Jánošíka, ktorá je rozdelená do tematických celkov: tradičné terchovské obydlie, história obce, Jánošík ako ľudový hrdina, folklór a zvyky v Terchovej, remeselná výroba, chovateľstvo. Múzeum je jediné svojho druhu venované Jurajovi Jánošíkovi na Slovensku. V rodnej osade u Jánošov neďaleko miesta, kde stál rodný dom zbojníka, otvorili symbolický dom Jánošíka.

Považské múzeum (Muzeum Dorzecza Wagu) ekspozycja Janosik i Terchová



Janosika i dawne życie w tej wsi prezentuje stała ekspozycja, znajdująca się w Muzeum Juraja Jánošíka, która została podzielona na kilka części tematycznych: tradycyjne obejście z Terchovej, historia miejscowości, Janosik jako bohater ludowy, folklór i zwyczaje w Terchovej, produkcja rzemieślnicza, hodowla. Muzeum jest jedynym muzeum na Słowacji poświęconym Jurajowi Jánošíkovi. Znajduje się w jego rodzinnym przysiółku u Jánošov, niedaleko miejsca, gdzie stał dom rodzinny zbojníka, więc stworzyliśmy tu symboliczny dom Janosika.

Považské múzeum (Museum Dorzecza Wagu) ekspozycja Janosik i Terchová



Socha Jánošíka v Terchovej



Celá obec je úzko spätá so zbojnickým hrdinom Jurajom Jánošíkom, ktorý sa narodil v jednej z terchovských osád. Jeho podoba je zvečnená do monumentálnej, 7 a pol metra vysokej, ocelevej sochy, ktorá sa nachádza pri vstupe do doliny Vrátna. V obci sa každoročne organizuje Medzinárodný folklórny festival Jánošíkove dni s bohatou účasťou návštevníkov a vystupujúcich z viacerých krajín sveta.

Pomnik Janosika w Terchovej



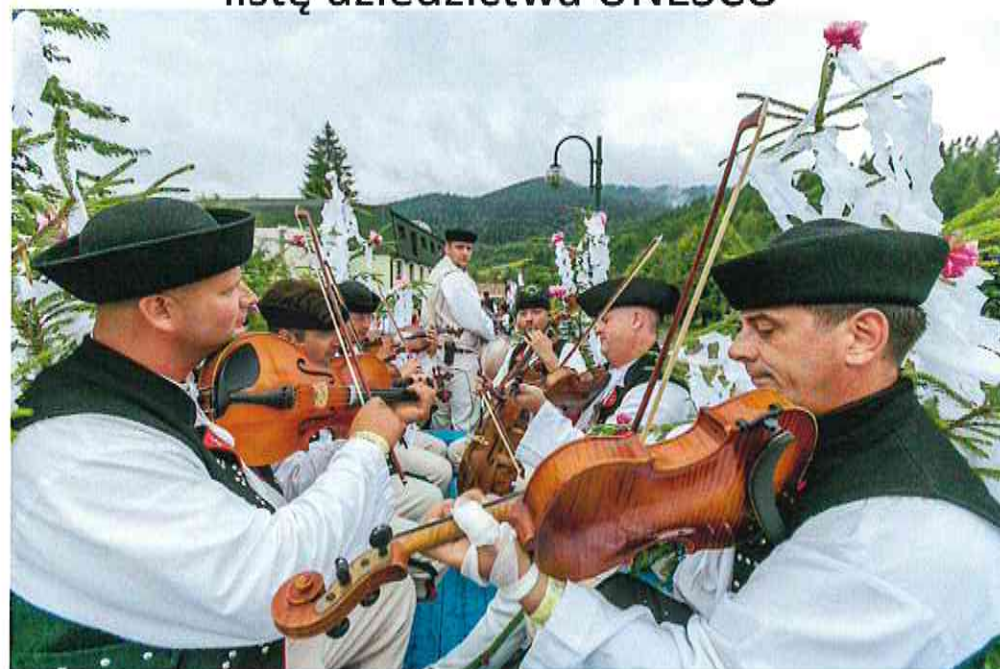
W całej miejscowości widać nawiązania do zbójnickiego bohatera Juraja Jánošíka, który urodził się w jednym z przysiółków Terchovej. Jego wizerunek został uwieczniony w monumentalnej stalowej rzeźbie o ponad naturalnej wielkości, wysokiej na 7 i pół metra, która znajduje się przy wejściu do doliny Vrátna. W Terchovej co roku organizowany jest Międzynarodowy Festiwal Folklorystyczny Jánošíkove dni, którym licznie uczestniczy publiczność oraz artyści z wielu krajów świata.

Terchovská muzika v UNESCO



Terchovská „nebeská“ muzika je archaická ľudová hudba vyskytujúca sa v Terchovej a okolitých obciach. Charakterizuje ju väčšinou 3-4 členné sláčikové obsadenie s malou dvojstrunovou basou. Typický je pre ňu výrazný viachlasný spev všetkých muzikantov. Terchovská muzika pôvodne úzka súvisela s tancom, preto je jej hudobný štýl temperamentný, zemitý s rýchlymi medzihrami „do skoku“ a pomalšími spevnými pasážami s názvom „vlekom“.

Terchovská muzika (kapela) wpisana na listę dziedzictwa UNESCO



Terchovská „niebiańska“ kapela to archaiczna muzyka z Terchovej i okolicznych miejscowości. Charakterystyczne są dla niej 3-4 instrumenty smyczkowe z małym dwustrunowym tzw. basem. Typowy jest także wielogłosowy śpiew wszystkich muzykantów. Terchovská kapela początkowo przygrywała do tańca, dlatego grała w szybkim tempie, żywo, z szybkimi przejściami „do skoku“ i wolniejszymi pasażami wokalnymi, nazwanymi „vlekom“.

Turistika v Malej Fatre



Hrebeň Národného parku Malá Fatra ponúka nespočetné množstvo turistických trás v atraktívnej a vďaka kabínkovej lanovke do Snilovského sedla i veľmi ľahko dostupnej oblasti, ktorá sa tiahne od Strečna až po Zázrivú. Medzi najväčšie zaujímavosti tejto oblasti patria nepochybne: najvyšší vrchol Malej Fatry Veľký Kriváň (1709m), Chleb (1647m), horské chaty Chata na Grúni, Chata pod Chlebom a Chata pod Suchým, Šútovský vodopád či Mojžišove pramene.

Turystyka w Małej Fatrze



Przez grzbiet parku Narodowego Mała Fatra przechodzi niezliczona ilość atrakcyjnych szlaków turystycznych, a dzięki linowej kolejce gondolowej do Snilovského sedla oraz bardzo łatwo dostępnemu terenowi, który ciągnie się od Strečna aż do Zázrivej, przybywa tu wielu turystów. Największymi atrakcjami tego terenu bez wątpienia są: najwyższy szczyt Małej Fatry Veľký Kriváň (1709 m), Chleb (1647 m), schroniska górskie Chata na Grúni, Chata pod Chlebom oraz Chata pod Suchým, Šútovský wodospad, a także Źródła Mojżesza.

Turistika v Malej Fatre

Turystyka w Małej Fatrze



*Hrebeň Národného parku Malá Fatra,
pohľad na Steny, Stoh, Rozsutec.*

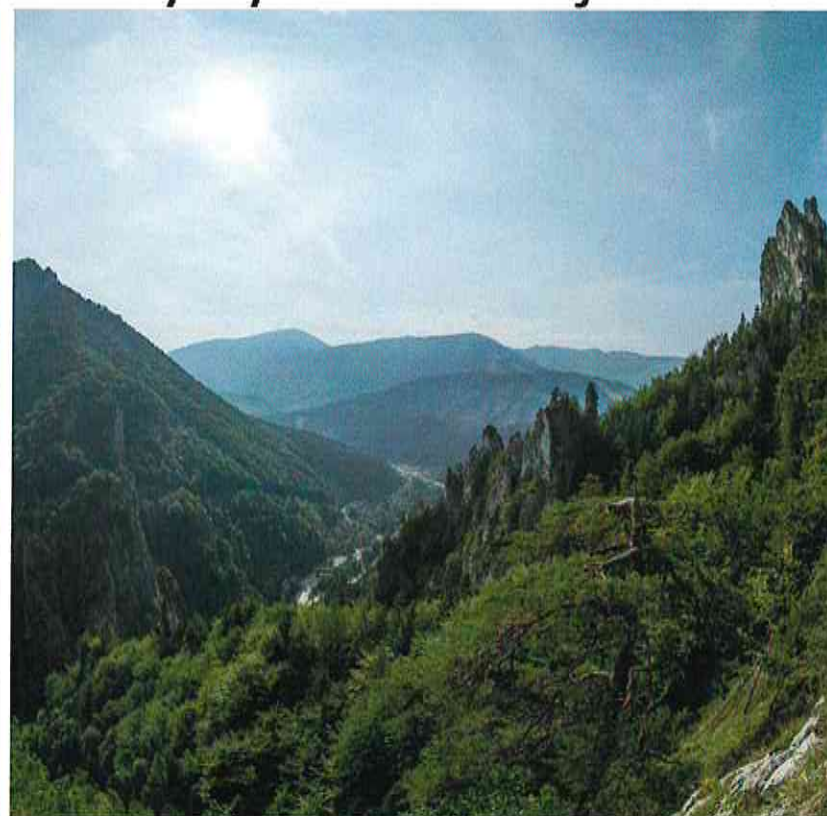
*Grzbiet Parku Narodowego Mała Fatra,
widok na Steny, Stoh, Rozsutec.*

Turistika v Malej Fatre



Vstupná brána do Vrátnej doliny „Tiesňavy“.

Turystyka w Małej Fatrze



Brama wejściowa do Doliny Vrátnej „Tiesňavy“ (Wąwóz).

Okolie Zázrivej



Zázrivá je rázovitá dolnooravská dedina, ktorá sa rozprestiera v prostredí 11 dolín obklopená pohoriami Malá Fatra, Kysucká vrchovina a Oravská Magura. Okrem Krásnej prírody je známa výrobou syrových výrobkov, pochádzajú odtiaľto korbáčiky, tzv. „vojky“, ktoré sú dnes veľmi rozšírenou pochutinou na celom Slovensku, ale aj za jeho hranicami. V Obci sa nachádzajú dva kostoly, viacero ubytovaní na súkromí, penziónov, či reštaurácií, v letnej sezóne je to vyhľadávaná turistická a cykloturistická lokalita, v zime bežkárska.

Okolica Zázrivej



Zázrivá to typowa wieś dolnoorawska, która położona jest w 11 dolinach i otoczona pasmami Małej Fatry, Beskidów Kysuckich oraz Magury Orawskiej. Poza piękną przyrodą słynie z produkcji serów, stąd pochodzą korbaczyki, tzw. „vojky“, które obecnie są bardzo popularną przekąską na całej Słowacji oraz poza jej granicami. W Zázrivej są dwa kościoły, dużo kwater prywatnych, pensjonatów oraz restauracji, w sezonie letnim jest to teren licznie odwiedzany przez turystów pieszych i rowerowych, a w zimie również przez narciarzy biegowych.



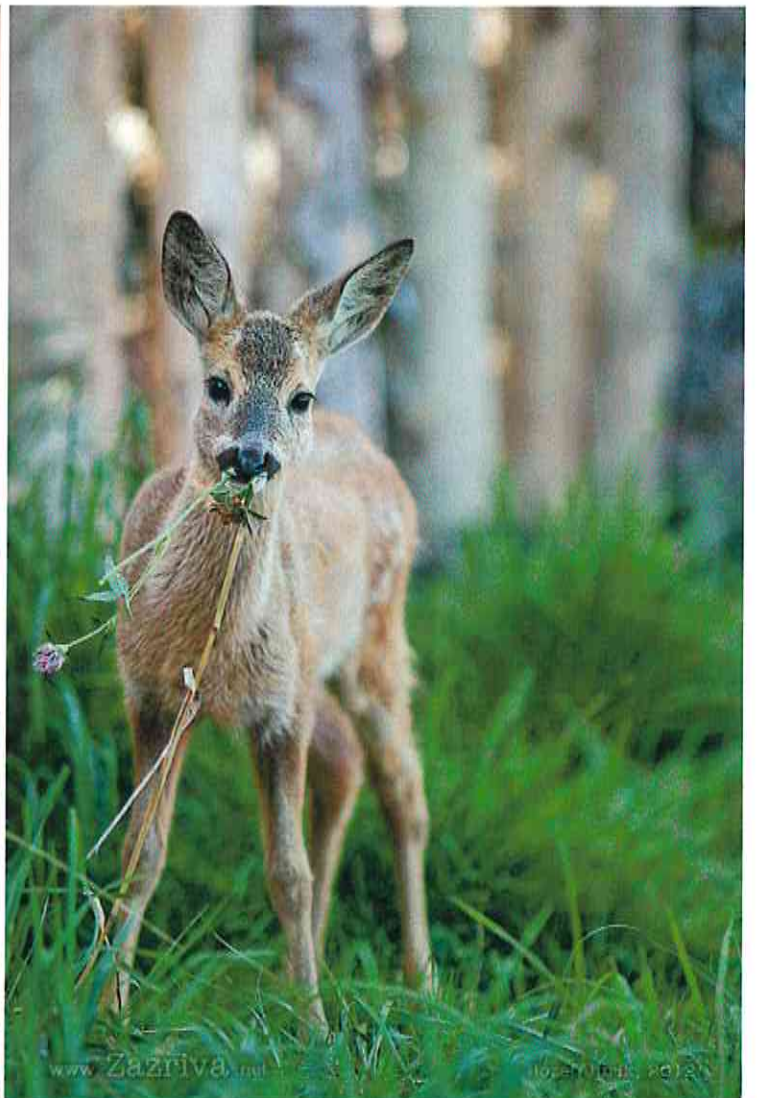
Okolie Zázrivej



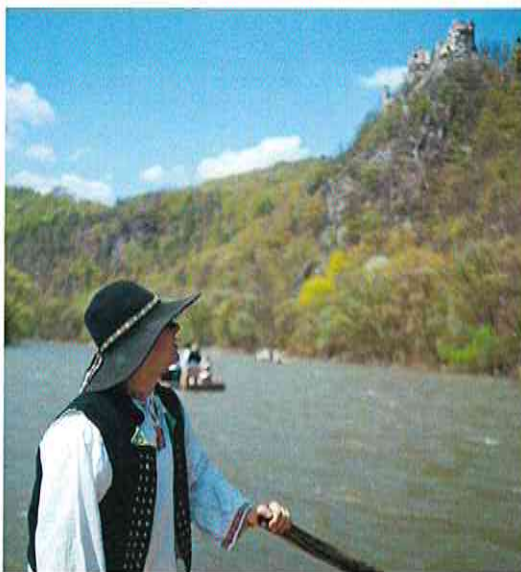
Okolica Zázrivej













Interreg
Polska-Słowacja



Europejski Fundusz Rozwoju Regionalnego



Interreg
Poľsko-Slovensko



Európsky fond regionálneho rozvoja

Dziękujemy za uwagę

Ďakujeme za pozornosť

